

คำนำ

แผนพัฒนาห้าปี (พ.ศ. ๒๕๖๑ – ๒๕๖๕) เป็นแผนที่ได้จากแผนยุทธศาสตร์ จึงเป็นกลยุทธ์และเครื่องมือสำคัญในการกำหนดทิศทางของการพัฒนาเทศบาลตำบลบ้านแก้ง ในการจัดทำแผนพัฒนาสามปีของเทศบาลตำบลบ้านแก้ง ต้องสอดคล้องกับแผนพัฒนาเศรษฐกิจและสังคมแห่งชาติฉบับที่ ๑๒ สอดคล้องกับแผนพัฒนาจังหวัด แผนพัฒนาอำเภอ และจะต้องตอบสนองกับความต้องการของประชาชนในท้องถิ่นเพื่อความอยู่ดีกินดี อย่างมีความสุข และปลอดภัย การจัดทำแผนพัฒนาห้าปีของเทศบาลตำบลบ้านแก้งได้กลั่นกรองมาจากแผนยุทธศาสตร์จากแผนพัฒนาเทศบาลตำบลบ้านแก้ง ซึ่งได้ผ่านการประชาคมระดับหมู่บ้าน ระดับตำบลเพื่อให้ได้รับทราบปัญหาความต้องการของประชาชนในตำบลโดยแท้จริงและนำไปสู่การปฏิบัติ ยุทธศาสตร์หนึ่งๆ จะมีแนวทางการพัฒนาไปได้มากกว่าหนึ่งแนวทางและได้บรรลุถึงวัตถุประสงค์และเป้าหมาย โดยจะต้องนำแผนพัฒนาสามปีมาจัดทำเป็นเทศบัญญัติงบประมาณรายจ่ายประจำปีและเทศบัญญัติงบประมาณรายจ่ายเพิ่มเติมเพื่อรองรับงบประมาณในการพัฒนาเพื่อให้เกิดประโยชน์สูงสุดแก่ประชาชนในท้องถิ่นต่อไป

เทศบาลตำบลบ้านแก้ง

สารบัญ

เรื่อง	หน้า
ส่วนที่ ๑ สภาพทั่วไปและข้อมูลพื้นฐานขององค์กรปกครองท้องถิ่น	๓
ส่วนที่ ๒ ยุทธศาสตร์องค์กรปกครองส่วนท้องถิ่น	๑๓
ส่วนที่ ๓ การนำแผนพัฒนาท้องถิ่นไปสู่การปฏิบัติ	๔๖
ส่วนที่ ๔ การติดตามและประเมินผล	๖๐

ส่วนที่ ๑ สภาพทั่วไปและข้อมูลพื้นฐาน

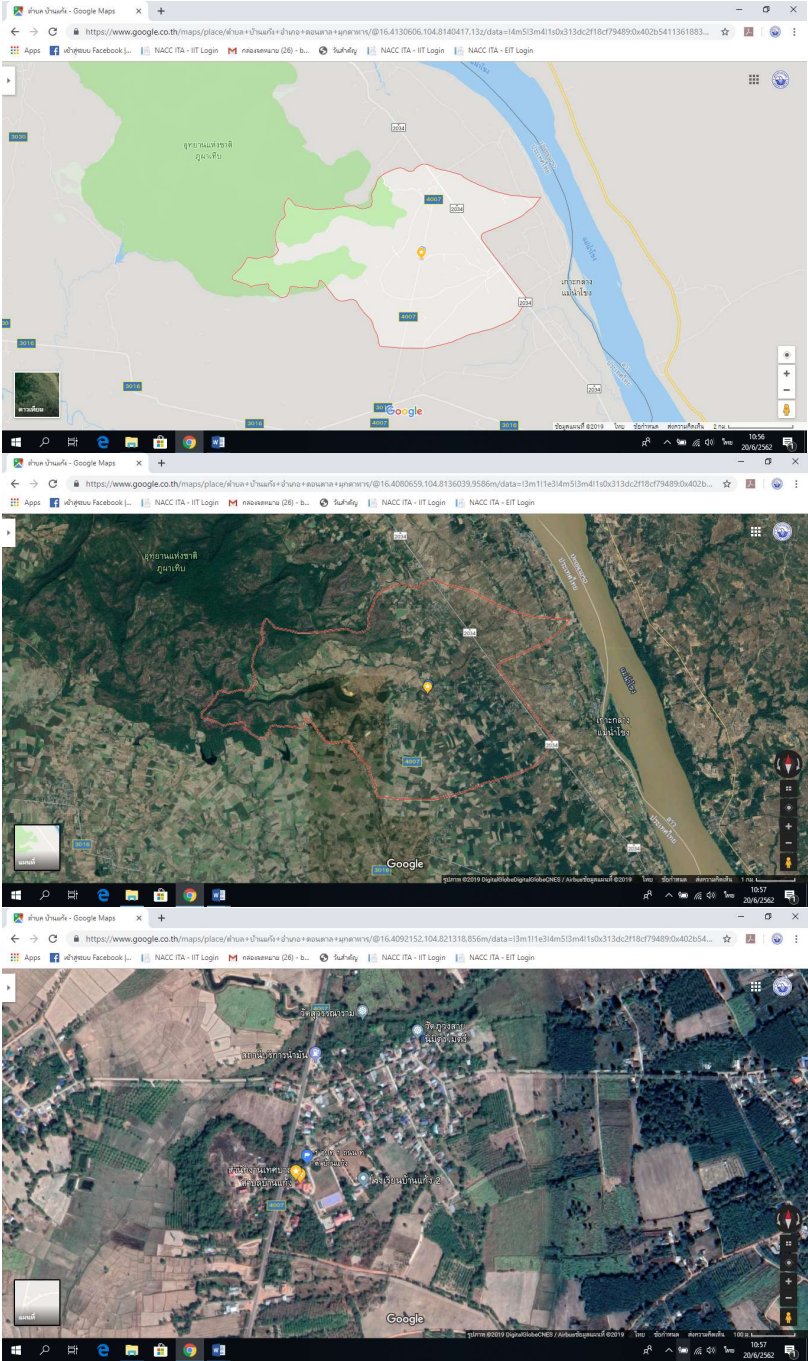
ส่วนที่ ๑ สภาพทั่วไปและข้อมูลพื้นฐาน

๑. ด้านกายภาพ

๑.๑ ที่ตั้งของหมู่บ้านหรือชุมชน

เทศบาลตำบลบ้านแก้งได้จัดตั้งขึ้นเป็นเทศบาลตำบลเมื่อวันที่ ๒๘ กุมภาพันธ์ พ.ศ.๒๕๕๑ เทศบาลตำบลบ้านแก้ง ตั้งอยู่บ้านเลขที่ ๘๕ หมู่ที่ ๑ ตำบลบ้านแก้ง อำเภอตอนตาล จังหวัดมุกดาหาร อยู่ห่างจากอำเภอเมืองมุกดาหาร ๒๑ กิโลเมตร ตั้งอยู่ทางทิศเหนือของอำเภอตอนตาล ห่างจากอำเภอตอนตาลประมาณ ๑๙ กิโลเมตร

๑.๒ เนื้อที่ เทศบาลตำบลบ้านแก้ง มีเนื้อที่เขตการปกครองทั้งหมด ๒๔.๐๘ ตารางกิโลเมตร หรือ ๑๕,๕๓๖ ไร่



๑.๒ ลักษณะภูมิประเทศ

สภาพภูมิประเทศทั่วไปเป็นที่ราบติดเชิงเขา มีภูเขาทางด้านทิศเหนือจรดทิศตะวันตกของตำบล ทางทิศตะวันออกและทิศใต้จะเป็นที่ดอนและที่ราบลุ่มลำห้วยหนองน้ำธรรมชาติ โดยเฉลี่ยสูงจากระดับน้ำทะเลโดยประมาณ ๑๖๙ เมตร เทศบาลตำบลบ้านแก้งมีอาณาเขตดังนี้

ทิศเหนือ	ติดต่อกับ	ตำบลนาสีนวน อำเภอเมือง จังหวัดมุกดาหาร
ทิศใต้	ติดต่อกับ	ตำบลโพธิ์ไทร อำเภอดอนตาล จังหวัดมุกดาหาร
ทิศตะวันออก	ติดต่อกับ	ตำบลโพธิ์ไทร อำเภอดอนตาล จังหวัดมุกดาหาร
ทิศตะวันตก	ติดต่อกับ	ตำบลเหล่าหมี อำเภอดอนตาล/ตำบลดงเย็น อำเภอเมือง จังหวัด

มุกดาหาร

๑.๓ ลักษณะภูมิอากาศ

ตำบลบ้านแก้งมีสภาพภูมิอากาศแบ่งออกเป็น ๓ ฤดู คือ ฤดูฝน ระหว่างเดือนมิถุนายน – เดือนพฤศจิกายน ฤดูหนาว ระหว่างเดือนธันวาคม – เดือนมกราคม ฤดูร้อน ระหว่างเดือนกุมภาพันธ์ – เดือนพฤษภาคม

๑.๔ ลักษณะของดิน

ดินส่วนใหญ่เป็นดินร่วนปนทรายมีน้ำคำใต้ดินซึม

๒. ด้านการเมือง/การปกครอง

๒.๑ เขตการปกครอง

ตำบลบ้านแก้งแบ่งเขตการปกครอง เป็น ๗ หมู่บ้าน ประกอบด้วยหมู่บ้านดังนี้

- หมู่ ๑ บ้านแก้ง มีนายสุวรรณราช พิกุลศรี เป็นผู้ใหญ่บ้าน
- หมู่ ๒ บ้านคำตุ้ มีนายข่อย สดวกดี เป็นผู้ใหญ่บ้าน
- หมู่ ๓ บ้านดง มีนายนิมิตร พิกุลศรี เป็นกำนันตำบลบ้านแก้ง
- หมู่ ๔ บ้านนาค้าน้อย มีนายดาวลอย โคสซิง เป็นผู้ใหญ่บ้าน
- หมู่ ๕ บ้านภูวง มีนายอุดม พิกุลศรี เป็นผู้ใหญ่บ้าน
- หมู่ ๖ บ้านหนองบัว มีนางโสภา พิกุลศรี เป็นผู้ใหญ่บ้าน
- หมู่ ๗ บ้านคำเตาเหล็ก มีนายประสิทธิ์ พิกุลศรีเป็นผู้ใหญ่บ้าน

๒.๒ การเลือกตั้ง

แบ่งเขตการเลือกตั้งออกเป็น ๒ เขตประกอบด้วย

- เขต ๑ บ้านดง , บ้านแก้งและบ้านภูวง
- เขต ๒ บ้านคำตุ้ , บ้านนาค้าน้อย ,บ้านคำเตาเหล็กและบ้านหนองบัว

๓. ประชากร

๓.๑ ข้อมูลเกี่ยวกับจำนวนประชากร

เทศบาลตำบลบ้านแก้งมีจำนวนหมู่บ้านทั้งหมด ๗ หมู่บ้าน

หมู่ที่	ชื่อหมู่บ้าน	เนื้อที่ (ไร่)	จำนวนหลังคาเรือน	จำนวนประชากรแยกเป็น		
				ชาย	หญิง	รวม
๑	แก้ง	๒,๗๕๐	๑๑๒	๑๘๘	๑๗๒	๓๖๐
๒	คำตุ้	๒,๓๔๑	๑๕๑	๒๕๖	๒๕๔	๕๑๐
๓	ดง	๒,๖๙๔	๒๐๐	๓๓๖	๓๖๓	๖๙๙
๔	นาค้าน้อย	๒,๖๙๑	๑๔๖	๒๖๓	๒๘๓	๕๔๖
๕	ภูวง	๒,๔๗๐	๑๑๘	๒๑๖	๒๑๙	๔๓๕
๖	หนองบัว	๑,๔๔๐	๓๖	๕๒	๕๖	๑๐๘

๗	ค่าเช่าเหล็ก	๑,๑๕๐	๑๒๑	๑๘๐	๒๐๘	๓๘๘
รวม		๑๕,๕๓๖	๘๘๔	๑,๔๙๑	๑,๕๕๕	๓,๐๔๖

รวมความหนาแน่นของประชากรเฉลี่ย ๑๒๕.๒๙ คนต่อตารางกิโลเมตร ข้อมูล ณ เดือน พฤษภาคม ๒๕๖๒

๔. สภาพทางสังคม

๔.๑ การศึกษา

การศึกษา

- โรงเรียนประถมศึกษา ๕ แห่ง
- โรงเรียนมัธยมศึกษา ๑ แห่ง
- ศูนย์พัฒนาเด็กเล็กบ้านดง หมู่ที่ ๓ มีจำนวนนักเรียนทั้งหมด ๓๓ คน
(ครูผู้ดูแลเด็ก ๓ คน)
- ศูนย์อบรมเด็กก่อนเกณฑ์วัดศิลาวิเวก บ้านแก้ง มีจำนวนเด็กทั้งหมด ๔๐ คน
(ครูผู้ดูแลเด็ก ๓ คน)
- มีที่อ่านหนังสือพิมพ์ประจำหมู่บ้าน ๗ แห่ง

๔.๒ สาธารณสุข

สาธารณสุข

- มีโรงพยาบาลส่งเสริมสุขภาพชุมชน ๑ แห่ง (มีเจ้าหน้าที่สาธารณสุข ๔ คน มี อสม. ๙๐ คน)
มีส้วมซึม คิดเห็นร้อยละ ๑๐๐ ของจำนวนครัวเรือน
- โรคระบาดที่สำคัญได้แก่
 ๑. ไข้เลือดออก
 ๒. ตาแดง
 ๓. อาหารเป็นพิษ
 ๔. ไข้ไม่ทราบสาเหตุ

๔.๓ อาชญากรรม

๔.๔ ยาเสพติด

๔.๕ การสังคมสังเคราะห์

๕. ระบบบริการพื้นฐาน

๕.๑ การคมนาคมขนส่ง

๕.๒ การไฟฟ้า

จากหมู่ที่ ๑ - หมู่ที่ ๗ เทศบาลตำบลบ้านแก้งมีไฟฟ้าใช้ ๑๐๐ % ทุกหลังคาเรือน

๕.๓ การประปา

๕.๔ โทรศัพท์

หมู่บ้าน - ตำบล - อำเภอ - จังหวัด ติดต่อกันโดยใช้ โทรสาร/โทรศัพท์/วิทยุสื่อสาร

๕.๕ ไปรษณีย์หรือการสื่อสารหรือการขนส่งและวัสดุ

๖. ระบบเศรษฐกิจ

๖.๑ การเกษตร

๒.๑ ด้านการเกษตร

๖.๑.๑ การผลิตพืช

- การทำนา เป็นการทำนาป้อนอย่างเดียว มีบางส่วนหลังฤดูการเก็บเกี่ยวก็ปลูกพืชฤดูแล้ง ส่วนใหญ่อยู่ที่หมู่ ๒, ๓, ๔ การทำนายังต้องอาศัยน้ำฝนอย่างเดียวเป็นการปลูกเพื่อบริโภคในครัวเรือนเมื่อเหลือก็จำหน่าย
- ปลูกไม้ผลไม่ยืนต้น ส่วนใหญ่จะปลูกมะม่วงแก้วปลูกแบบสวนหลังบ้าน ปลูกตามหัวไร่ปลายนาปลูกไว้เพื่อบริโภคและจำหน่ายตามฤดูกาล เช่น มะม่วงแก้ว มีการปลูกไม้ยูคาลิปตัสและยางพาราบางส่วน
- พืชไร่ จะปลูกมากที่บริเวณหลังเขาทางทิศเหนือของตำบล พืชที่ปลูกได้แก่ มันสำปะหลัง ฝ้าย ข้าวไร่ ซึ่งเป็นสาเหตุทำให้เกษตรกรบุกรุกตัดไม้ทำลายป่ามากขึ้น
- พืชผัก ปลูกเพื่อการบริโภคในครัวเรือนและมีการปลูกพืชฤดูแล้งเพื่อการจำหน่าย เช่น แตงกวา ข้าวโพดหวาน พริก และพืชผักต่างๆ

๖.๑.๒ การผลิตสัตว์

- การเลี้ยงโคกระบือ มีการเลี้ยงแบบปล่อยตามธรรมชาติในฤดูแล้งหรือออกไปเลี้ยงที่บริเวณเทือกเขาหรือบนภูเขา การปลูกหญ้าเลี้ยงสัตว์ยังมีน้อย เนื่องจากขาดแคลนเมล็ดพันธุ์ ขาดแหล่งน้ำในการเพาะปลูก ปัจจุบันจะมีการเลี้ยงโคพันธุ์พื้นเมืองมากกว่ากระบือ โคลูกผสมมีการเลี้ยงแต่ก็น้อยมาก
- การเลี้ยงสุกร สุกรพันธุ์ เช่น แลนเรซ ลาร์ทไวท์ แต่การเลี้ยงยังไม่แพร่หลายจะกระจายอยู่เฉพาะเกษตรกรที่มีฐานะดีเท่านั้น
- การเลี้ยงสัตว์ปีก มีการเลี้ยงแบบปล่อยเลี้ยงตามธรรมชาติ ขาดการดูแลเอาใจใส่เท่าใดนัก เลี้ยงในบริเวณบ้าน หัวไร่ปลายนา เกษตรกรยังขาดความรู้ในการป้องกันกำจัดโรคและมีการเลี้ยงเพื่อการบริโภคและจำหน่ายบางส่วน

๖.๒ การประมง

ตำบลบ้านแก้งปัจจุบันมีการเลี้ยงปลาแบบปล่อยตามธรรมชาติ ขาดความรู้ในการดูแลปลาและเลี้ยงตามบ่อเลี้ยงปลาขนาดตั้งแต่ ๑ งาน - ๑ ไร่ เลี้ยงไว้เพื่อบริโภคเท่านั้น เหลือก็จำหน่ายบางราย ปลาที่นิยมเลี้ยง เช่น ปลานิล ตะเพียน ยี่สก นวลจันทร์ เป็นต้น

๖.๓ การปศุสัตว์

.การผลิตสัตว์

- การเลี้ยงโคกระบือ มีการเลี้ยงแบบปล่อยตามธรรมชาติในฤดูแล้งหรือออกไปเลี้ยงที่บริเวณเทือกเขาหรือบนภูเขา การปลูกหญ้าเลี้ยงสัตว์ยังมีน้อย เนื่องจากขาดแคลนเมล็ดพันธุ์ ขาดแหล่งน้ำในการเพาะปลูก ปัจจุบันจะมีการเลี้ยงโคพันธุ์พื้นเมืองมากกว่ากระบือ โคลูกผสมมีการเลี้ยงแต่ก็น้อยมาก

- การเลี้ยงสุกร สุกรพันธุ์ เช่น แลนเรซ ลาร์ทไวท์ แต่การเลี้ยงยังไม่แพร่หลายจะกระจายอยู่เฉพาะเกษตรกรที่มีฐานะดีเท่านั้น
- การเลี้ยงสัตว์ปีก มีการเลี้ยงแบบปล่อยเลี้ยงตามธรรมชาติ ขาดการดูแลเอาใจใส่เท่าใดนักเลี้ยงในบริเวณบ้าน หัวไร่ปลายนา เกษตรกรยังขาดความรู้ในการป้องกันกำจัดโรคและมีการเลี้ยงเพื่อการบริโภคและจำหน่ายบางส่วน

๖.๔ การบริการ

การคมนาคม

- มีถนนสายหลักที่สำคัญคือถนนสายมุกดาหาร- ดอนตาลพาดผ่าน สามารถใช้เดินทางติดต่อระหว่างตำบลถึงจังหวัดมุกดาหาร และตำบลถึงอำเภอดอนตาลได้โดยสะดวก
- การคมนาคมภายในตำบล มีถนนเชื่อมโยงติดต่อระหว่างหมู่บ้านกับหมู่บ้านมีทั้งคอนกรีตและถนนลูกรังแต่ส่วนใหญ่จะเป็นถนนลูกรัง

ทางบกประเภทถนนในตำบล

๑. คอนกรีต	๑๔	สาย
๒. ลาดยาง	๓	สาย
๓. ลูกรัง/ดิน	๒๒	สาย

๖.๕ การท่องเที่ยว

๖.๖ อุตสาหกรรม

- ร้านค้าทั่วไป	๒๑	ร้าน
- เขียงจำหน่ายเนื้อสัตว์	-	แห่ง
- โรงสีข้าวขนาดเล็ก	๑๕	โรง
- บิมน้ำมัน(บิมนหลอด)	๕	แห่ง
- บิมน้ำมันขนาดกลาง	๕	แห่ง
- ร้านเสริมสวย	๒	แห่ง
- ร้านรับซื้อ-ขายของเก่า	๒	ร้าน
- ห่อเสาคอนกรีต	-	ร้าน
- ร้านซ่อมมอเตอร์ไซด์	๓	ร้าน
- ร้านซ่อมรถยนต์	๕	ร้าน
- ฟาร์มหมูขนาดกลาง (๓๐๐-๔๐๐ ตัว)	๑๓	ฟาร์ม
- ร้านขายอาหาร	๔	ร้าน

๖.๗ การพาณิชย์และกลุ่มอาชีพ

๖.๘ แรงงาน

- แรงงานภาคเกษตรกรรม	๒,๒๔๑ คน
- รับจ้าง	๒๖๓ คน
- อื่นๆ	๑๓๒ คน

๗. ศาสนา ประเพณี วัฒนธรรม

๗.๑ การนับถือศาสนา

- วัดประจำหมู่บ้าน	๖ แห่ง สำนักสงฆ์ ๒ แห่ง
- มัสยิด	- แห่ง
- ศาลเจ้า	- แห่ง
- โบสถ์	- แห่ง

๗.๒ ประเพณีและงานประจำปี

๗.๓ ภูมิปัญญาท้องถิ่น ภาษาถิ่น

๗.๔ สินค้าพื้นเมืองและของที่ระลึก

๘.ทรัพยากรธรรมชาติ

๘.๑ น้ำ

ฝนตกตามฤดูกาล ตั้งแต่เดือนพฤษภาคม – ตุลาคม ปริมาณฝนตกมากที่สุดในเดือนสิงหาคม และเดือนกันยายน โดยมีปริมาณน้ำฝนเฉลี่ย ๑,๕๐๐ มิลลิเมตร/ปี ตำบลบ้านแก้งจะได้รับอิทธิพลจากพายุต่างๆ และร่องความกดอากาศต่ำที่พัดมาจากทะเลจีนผ่านประเทศเวียดนาม ลาว กัมพูชา เหมือนตำบลอำเภอต่างๆ ในภาคตะวันออกเฉียงเหนือ ตอนบน

๘.๒ ป่าไม้

สภาพป่าไม้ส่วนใหญ่อยู่บนภูเขา ซึ่งหลังเขาจะมีสภาพพื้นที่เป็นที่ราบ มีลำห้วย ลักษณะป่าเป็นป่าไม้เบญจพรรณ มีต้นไม้ขึ้นสลับ บางส่วนได้ถูกเกษตรกรบุกกรุก จับจองทำไร่มันสำปะหลัง ซึ่งอยู่ในเขตหมู่ที่ ๔, ๕, ๖, ๗ ตำบลบ้านแก้งมีพื้นที่ป่าไม้และภูเขาจำนวน ๕,๑๔๖ ไร่

๘.๓ ภูเขา

๘.๔ ทรัพยากรธรรมชาติที่สำคัญขององค์กรปกครองส่วนท้องถิ่น

ความชื้นสัมพัทธ์ ประมาณ ๖๕ - ๘๐% เหมือนกับจังหวัดอื่นๆ ของภาคตะวันออกเฉียงเหนือทั่วไป

๑.๖ ปริมาณน้ำฝน

ฝนตกตามฤดูกาล ตั้งแต่เดือนพฤษภาคม - ตุลาคม ปริมาณฝนตกมากที่สุดในเดือนสิงหาคม และเดือนกันยายน โดยมีปริมาณน้ำฝนเฉลี่ย ๑,๕๐๐ มิลลิเมตร/ปี ตำบลบ้านแก้งจะได้รับอิทธิพลจากพายุดังกล่าว และร่องความกดอากาศต่ำที่พัดมาจากทะเลจีนผ่านประเทศเวียดนาม ลาว กัมพูชา เหมือนตำบลอำเภอต่างๆ ในภาคตะวันออกเฉียงเหนือตอนบน

๑.๔ จำนวนหมู่บ้าน เนื้อที่แต่ละหมู่บ้าน ครัวเรือน ประชากร
เทศบาลตำบลบ้านแก้งมีจำนวนหมู่บ้านทั้งหมด ๗ หมู่บ้าน

หมู่ที่	ชื่อหมู่บ้าน	เนื้อที่ (ไร่)	จำนวนหลังคาเรือน	จำนวนประชากรแยกเป็น		
				ชาย	หญิง	รวม
๑	แก้ง	๒,๗๕๐	๑๑๒	๑๘๘	๑๗๒	๓๖๐
๒	คำตุ้	๒,๓๔๑	๑๕๑	๒๕๖	๒๕๔	๕๑๐
๓	ดิง	๒,๖๙๔	๒๐๐	๓๓๖	๓๖๓	๖๙๙
๔	นาค้าน้อย	๒,๖๙๑	๑๔๖	๒๖๓	๒๘๓	๕๔๖
๕	ภูวง	๒,๔๗๐	๑๑๘	๒๑๖	๒๑๙	๔๓๕
๖	หนองบัว	๑,๔๔๐	๓๖	๕๒	๕๖	๑๐๘
๗	คำเตาเหล็ก	๑,๑๕๐	๑๒๑	๑๘๐	๒๐๘	๓๘๘
รวม		๑๕,๕๓๖	๘๘๔	๑,๔๙๑	๑,๕๕๕	๓,๐๔๖

รวมความหนาแน่นของประชากรเฉลี่ย ๑๒๕.๒๙ คนต่อตารางกิโลเมตร ข้อมูล ณ เดือน พฤษภาคม ๒๕๖๑

๑.๕ จำนวนคนที่มีเอกสารสิทธิ์ในที่ดินทำกิน

หมู่ที่	จำนวนคน (ราย)	นส.๓ก. (ไร่/งาน/ตร.ว)	จำนวนคน (ราย)	สปก.๔-๐๑ (ไร่/งาน/ตร.ว)	จำนวนคน (ราย)	กสน.๕ (ไร่/งาน/ตร.ว)
๑	๒๓	๒๐๔-๔-๖๘	๖๖	๑๘๓-๒-๒๓๑	๔๔	๑๓๘-๒-๓๓๔
๒	๔๓	๓๑๒-๐-๓๗๐	๖๒	๘๔๖-๑-๒๖๑	๖๘	๖๙๒-๓-๔
๓	๘๔	๗๕๗-๑-๓๒๑	๕๕	๙๐๕-๐-๑๓๓	๑๐๔	๑-๒๙๖-๐-๒๖๗
๔	๓๘	๒๔๓-๒-๗	๒๙	๒๒๒-๓-๒๒๒	๗๓	๖๐๘-๑-๓๙๗
๕	๑๐	๘๖-๒-๑๐๓	๗๗	๑-๔๑๘-๒-๔	๒	๑๖-๐๑๑๕
๖	๕	๑๑๖-๐-๒๙๑	๑๗	๒๖๘-๒-๒๖๘	๓	๔๔-๒-๒๐๗
๗	๒๐	๑๙๐-๐-๓๐๘	๘	๕๗-๑-๒๙๔	๕๔	๔๔๓-๒-๑๙๒
รวม	๒๒๓	๑-๙๑๑-๐-๒๖๘	๓๑๓	๔-๗๐๒-๒- ๒๓๓	๓๔๘	๓-๒๔๐-๑-๓๑๖

ตารางการใช้ที่ดินของตำบล

ที่	กิจกรรม	พื้นที่(ไร่)	หมายเหตุ
๑	ปลูกข้าว -ข้าวเจ้า -ข้าวเหนียว	๘๐๐ ๕,๐๘๐	
	รวม	๕,๘๘๐. -	

๒	ปลูกไม้ผลไม้ยืนต้น -ยางพารา -ปาล์มน้ำมัน -ยูคาลิปตัส	รวม	๕๔๙ ๑๐ ๒๓๐ ๗๘๙ . -	
๓	ปลูกพืชไร่ -อ้อยโรงงาน -มันสำปะหลัง	รวม	๓,๒๕๕ ๗๗๓ ๔,๐๒๘ . -	
๔	พืชผัก - พริก - ผักสวนครัว - ผักตามฤดูกาล	รวม	๑๖๐ .-	
๕	ป่าไม้, ภูเขา -เป็นเขตต้นน้ำ -ลำห้วย -เป็นป่าเบญจพรรณ -อื่นๆ	รวม	๕,๑๔๖ .-	
๖	อื่นๆ -ที่อยู่อาศัย -หนองน้ำสาธารณะ -ลำห้วย -ที่สาธารณะประโยชน์ อื่นๆ	รวม	๖,๗๒๓ . -	

๒. สภาพทางเศรษฐกิจ

๒.๑ ด้านการเกษตร

๒.๑.๑ การผลิตพืช

- การทำนา เป็นการทำนาปีอย่างเดียว มีบางส่วนหลังฤดูการเก็บเกี่ยวก็ปลูกพืชฤดูแล้ง ส่วนใหญ่อยู่ที่หมู่ ๒, ๓, ๔ การทำนายังต้องอาศัยน้ำฝนอย่างเดียวเป็นการปลูกเพื่อบริโภคในครัวเรือนเมื่อเหลือก็จำหน่าย
- ปลูกไม้ผลไม้ยืนต้น ส่วนใหญ่จะปลูกมะม่วงแก้วปลูกแบบสวนหลังบ้าน ปลูกตามหัวไร่ปลายนาปลูกไว้เพื่อบริโภคและจำหน่ายตามฤดูกาล เช่น มะม่วงแก้ว มีการปลูกไม้ยูคาลิปตัสและยางพาราบางส่วน

- **พืชไร่** จะปลูกมากที่บริเวณหลังเขาทางทิศเหนือของตำบล พืชที่ปลูกได้แก่ มันสำปะหลัง ฝ้าย ข้าวไร่ ซึ่งเป็นสาเหตุทำให้เกษตรกรบุกรุกตัดไม้ทำลายป่ามากขึ้น
- **พืชผัก** ปลูกเพื่อการบริโภคในครัวเรือนและมีการปลูกพืชฤดูแล้งเพื่อการจำหน่าย เช่น แตงกวา ข้าวโพดหวาน พริก และพืชผักต่างๆ

๖.๓.๑ การผลิตสัตว์

- การเลี้ยงโคกระบือ มีการเลี้ยงแบบปล่อยตามธรรมชาติในฤดูแล้งหรือออกไปเลี้ยงที่บริเวณเทือกเขาหรือบนภูเขา การปลูกหญ้าเลี้ยงสัตว์ยังมีน้อย เนื่องจากขาดแคลนเมล็ดพันธุ์ ขาดแหล่งน้ำในการเพาะปลูก ปัจจุบันจะมีการเลี้ยงโคพันธุ์พื้นเมืองมากกว่ากระบือ โคลูกผสมมีการเลี้ยงแต่น้อยมาก
- การเลี้ยงสุกร สุกรพันธุ์ เช่น แลนเรซ ลาร์ทไวท์ แต่การเลี้ยงยังไม่แพร่หลายจะกระจายอยู่เฉพาะเกษตรกรที่มีฐานะดีเท่านั้น
- การเลี้ยงสัตว์ปีก มีการเลี้ยงแบบปล่อยเลี้ยงตามธรรมชาติ ขาดการดูแลเอาใจใส่เท่าใดนักเลี้ยงในบริเวณบ้าน หัวไร่ปลายนา เกษตรกรยังขาดความรู้ในการป้องกันกำจัดโรคและมีการเลี้ยงเพื่อการบริโภคและจำหน่ายบางส่วน

๒.๑.๓ การผลิตด้านการประมง

- ตำบลบ้านแก้งปัจจุบันมีการเลี้ยงปลาแบบปล่อยตามธรรมชาติ ขาดความรู้ในการดูแล ปลาและเลี้ยงตามบ่อเลี้ยงปลาขนาดตั้งแต่ ๑ งาน - ๑ ไร่ เลี้ยงไว้เพื่อบริโภคเท่านั้น เหลือก็จำหน่ายบางราย ปลาที่นิยมเลี้ยง เช่น ปลานิล ตะเพียน ยี่สก นวลจันทร์ เป็นต้น

๒.๒.๗ ปริมาณผลผลิต

ปริมาณการผลิตพืชในตำบล

- ข้าว ๕,๘๘๐ ไร่
- มันสำปะหลัง ๗๗๓ ไร่
- อ้อยโรงงาน ๓,๒๕๕ ไร่
- ไม้ผลไม่ยืนต้น ๗๘๙ ไร่
- พืชผัก ๑๖๐ ไร่

ปริมาณการเลี้ยงสัตว์

- โค ๑,๒๗๔ ตัว
- กระบือ ๒๑๓ ตัว
- สุกร ๒,๕๐๐ ตัว
- เป็ด ๕๐๙ ตัว
- ไก่พื้นเมือง ๓,๙๔๑ ตัว

ปริมาณการผลิตด้านการประมง

- เลี้ยงปลา ๙๓ บ่อ

ด้านอุตสาหกรรมและพาณิชย์

- ร้านค้าทั่วไป ๒๑ ร้าน
- เขียงจำหน่ายเนื้อสัตว์ - แห่ง
- โรงสีข้าวขนาดเล็ก ๑๕ โรง
- บั๊มน้ำมัน(ปั๊มหลอด) ๕ แห่ง

- ปิมน้ำมันขนาดกลาง	๕	แห่ง
- ร้านเสริมสวย	๒	แห่ง
- ร้านรับซื้อ-ขายของเก่า	๒	ร้าน
- หล่อเสาคอนกรีต	-	ร้าน
- ร้านซ่อมมอเตอร์ไซด์	๓	ร้าน
- ร้านซ่อมรถยนต์	๕	ร้าน
- ฟาร์มหมูขนาดกลาง (๓๐๐-๔๐๐ ตัว)	๑๓	ฟาร์ม
- ร้านขายอาหาร	๔	ร้าน

ด้านแรงงาน

- แรงงานภาคเกษตรกรรม	๒,๒๔๑ คน
- รับจ้าง	๒๖๓ คน
- อื่นๆ	๑๓๒ คน

รายได้เฉลี่ยของประชากร

รายได้เฉลี่ยครัวเรือน/ปี	๖๑,๕๘๔ บาท
--------------------------	------------

๓. สภาพทางสังคม

การศึกษา

- โรงเรียนประถมศึกษา	๕	แห่ง
- โรงเรียนมัธยมศึกษา	๑	แห่ง
- ศูนย์พัฒนาเด็กเล็กบ้านดง หมู่ที่ ๓ มีจำนวนนักเรียนทั้งหมด (ครูผู้ดูแลเด็ก ๓ คน)	๓๓	คน
- ศูนย์อบรมเด็กก่อนเกณฑ์วัดศิลาวิเวก บ้านแก้ง มีจำนวนเด็กทั้งหมด (ครูผู้ดูแลเด็ก ๓ คน)	๔๐	คน
- มีที่อ่านหนังสือพิมพ์ประจำหมู่บ้าน	๗	แห่ง

สถาบันและองค์กรทางศาสนา

- วัดประจำหมู่บ้าน	๖ แห่ง	สำนักสงฆ์ ๒ แห่ง
- มัสยิด	-	แห่ง
- ศาลเจ้า	-	แห่ง
- โบสถ์	-	แห่ง

ด้านการป้องกันความปลอดภัย

- มีจุดตรวจ/ป้อมตำรวจ	๑	แห่ง
-----------------------	---	------

สาธารณสุข

- มีโรงพยาบาลส่งเสริมสุขภาพชุมชน ๑ แห่ง (มีเจ้าหน้าที่สาธารณสุข ๔ คน มี อสม. ๙๐ คน) มีส้วมซึม คิดเห็นร้อยละ ๑๐๐ ของจำนวนครัวเรือน
- โรคระบาดที่สำคัญได้แก่
 ๑. ไข้เลือดออก
 ๒. ตาแดง
 ๓. อาหารเป็นพิษ
 ๔. ไข้ไม่ทราบสาเหตุ

๔. การบริการพื้นฐาน

การคมนาคม

- มีถนนสายหลักที่สำคัญคือถนนสายมุกดาหาร- ดอนตาลพาดผ่าน สามารถใช้เดินทางติดต่อระหว่างตำบลถึงจังหวัดมุกดาหาร และตำบลถึงอำเภอดอนตาลได้โดยสะดวก
- การคมนาคมภายในตำบล มีถนนเชื่อมโยงติดต่อระหว่างหมู่บ้านกับหมู่บ้านมีทั้งคอนกรีตและถนนลูกรังแต่ส่วนใหญ่จะเป็นถนนลูกรัง

ทางบกประเภทถนนในตำบล

๑. คอนกรีต	๑๔	สาย
๒. ลาดยาง	๓	สาย
๓. ลูกรัง/ดิน	๒๒	สาย

การคมนาคม/การสื่อสารภายในตำบล

หมู่บ้าน - ตำบล - อำเภอ -จังหวัด ติดต่อโดยใช้ โทรสาร/โทรศัพท์/วิทยุสื่อสาร

การไฟฟ้า

จากหมู่ที่ ๑ - หมู่ที่ ๗ เทศบาลตำบลบ้านแก้งมีไฟฟ้าใช้ ๑๐๐ % ทุกหลังคาเรือน

ทรัพยากรธรรมชาติ

แหล่งน้ำตามธรรมชาติ

- ลำห้วย	๒	สาย
- บึง,หนองและอื่นๆ	๖	สาย
ป่าไม้ ป่าภูแอ่ง		

แหล่งสาธารณูปโภคที่สร้างขึ้น

- ฝาย	๑๑	แห่ง
- ป่อน้ำตื้น	๒๙	แห่ง
- ป้อมมือโยก	๔๖	แห่ง
- ประปาหมู่บ้าน	๙	แห่ง
- สระเก็บน้ำ	๓	แห่ง

๕. ข้อมูลอื่นๆ

มวลงจัดตั้ง/กลุ่มองค์กรชาวบ้าน		
- กลุ่มเลี้ยงหมู	๑	กลุ่ม
- กลุ่มเลี้ยงปลา-ไก่	-	กลุ่ม
- กลุ่มเลี้ยงโค-กระบือ	๒	กลุ่ม
- กลุ่มอาสาสมัครดูแลผู้สูงอายุที่บ้าน	-	กลุ่ม
- ชมรมผู้สูงอายุ	๑	ชมรม
- กลุ่มนวดแผนไทย	๑	กลุ่ม
- กลุ่มแม่บ้าน	๗	กลุ่ม
- ลูกเสือชาวบ้าน	-	
- กลุ่มออมทรัพย์	-	
- อปพร.	๗๗	คน
- กนช.	๖	รุ่น
- อพป. ๔ หมู่บ้าน (บ้านแก้ง, บ้านคำตู่, บ้านดง และบ้านนาคำน้อย)		
- ผรส.	๗	คน

๖. ศักยภาพภายในตำบล

ก. ศักยภาพของเทศบาลตำบล

๑. จำนวนบุคลากรมีจำนวน	๓๑	คน	ดังนี้
ตำแหน่งในสำนักปลัดเทศบาล	๒๑	คน	
ตำแหน่งในกองคลัง	๔	คน	
ตำแหน่งในกองช่าง	๖	คน	

๒. ระดับการศึกษาของบุคลากร

ประถมศึกษา	-	คน
มัธยมศึกษาตอนปลาย	๑	คน
ปวช.	-	คน
อนุปริญญา	๓	คน
ปริญญาตรี	๑๑	คน
สูงกว่าปริญญาตรี	๑๐	คน

๓. รายได้รายรับรายจ่ายของเทศบาลตำบลบ้านแก้งปี ๒๕๖๐

(ข้อมูล ๓๐ กันยายน ๒๕๕๙ - ๑ ตุลาคม ๒๕๖๐)

รายได้ที่เทศบาลจัดเก็บเอง	๘๔,๒๐๗.๙๐	บาท
รายได้ที่ส่วนราชการต่างๆจัดเก็บให้	๑๓,๘๓๐,๐๑๖.๔๖	บาท
เงินอุดหนุนจากรัฐบาล	๑๒,๘๒๔,๖๔๑	บาท
เงินอุดหนุนเฉพาะกิจ	-	บาท
รวมรายรับไม่รวมเงินอุดหนุนเฉพาะกิจ	๒๗,๒๖๘,๕๕๘.๐๕	บาท
รวมรายรับทั้งสิ้น	๒๗,๒๖๘,๕๕๘.๐๕	บาท
รายจ่ายทุกหมวดตามเทศบัญญัติทั้งสิ้น	๒๕,๔๖๑,๘๐๕.๙๒	บาท
รายจ่ายเงินอุดหนุนเฉพาะกิจ	-	บาท
รวมรายจ่ายทั้งสิ้น	๒๕,๔๖๑,๘๐๕.๙๒	บาท

ข. ศักยภาพของชุมชนและพื้นที่

๑. การรวมกลุ่มของประชาชน

อำนาจการกลุ่มทุกประเภท คือกองทุนหมู่บ้าน ๑ ล้านบาท

๒. จุดเด่นของพื้นที่ที่เอื้อต่อการพัฒนาตำบล

เทศบาลตำบลบ้านแก้ง มีถนนสายมุกดาหาร-ดอนตาลพาดผ่านและคมนาคมไปมา ระหว่างหมู่บ้านติดต่อกันได้สะดวกและรวดเร็วเป็นจุดเด่นที่ทำให้หน่วยงานสามารถเข้ามาติดต่อประสานงานกับผู้นำชุมชนและเทศบาลตำบลบ้านแก้งได้ในเวลาราชการ

ผลการพัฒนาที่ผ่านเกณฑ์ ตัวชี้วัดความจำเป็นขั้นพื้นฐาน (จปฐ) ตัวชี้วัด

๑.๑ สุขภาพดี

- หญิงตั้งครรภ์ได้รับการดูแลก่อนคลอดและได้รับวัคซีนครบ
- หญิงที่คลอดลูกได้รับการทำคลอดและดูแลหลังคลอด
- เด็กแรกเกิด ๑ ปี ได้รับการฉีดวัคซีนป้องกันโรคครบ
- เด็กแรกเกิดได้กินนมแม่ครบ ๔ เดือนแรกติดต่อกัน
- เด็ก ๖ - ๑๒ ปี ได้รับการฉีดวัคซีนครบ

๑.๒ มีบ้านอยู่อาศัย

- คราวเรือนมีความมั่นคงในที่อยู่อาศัยและมีบ้านสภาพคงทนถาวร
- คราวเรือนมีน้ำเพื่ออุปโภค-บริโภคเพียงพอตลอดปี
- คราวเรือนมีความปลอดภัยในชีวิตและทรัพย์สิน

๑.๓ ฝึกฝนการศึกษา

- เด็กอายุ ๓ - ๕ ปีเต็ม ได้รับการเลี้ยงดูเตรียมความพร้อมก่อนวัยเรียน
- เด็ก ๖ - ๑๕ ปี ได้รับการศึกษาภาคบังคับ ๙ ปี
- คนอายุ ๑๕ - ๖๐ ปี อ่านออกเขียนภาษาไทยได้
- คนในครัวเรือนได้รับข้อมูลข่าวสารที่เป็นประโยชน์อย่างน้อยสัปดาห์ละ ๕ ครั้ง

๑.๔ รายได้ก้าวหน้า

- คนอายุ ๑๘ - ๖๐ ปี มีการประกอบอาชีพและมีรายได้
- คนในครัวเรือนมีรายได้เฉลี่ยไม่ต่ำกว่าคนละ ๒๐,๐๐๐.บาท ต่อคน
- ครัวเรือนมีการเก็บออมเงิน

๑.๕ plugged ค่านิยมไทย

- คนในครัวเรือนไม่ติดสุรา
- คนในครัวเรือนไม่สูบบุหรี่
- คนอายุ ๖ ปีขึ้นไปทุกคนปฏิบัติกิจกรรมทางศาสนาอย่างน้อยสัปดาห์ละ ๑ ครั้ง
- คนสูงอายุได้รับการดูแลเอาใจใส่จากคนในครัวเรือน

๑.๖ ร่วมใจกันพัฒนา

- ครัวเรือนมีคนเป็นสมาชิกกลุ่มที่ตั้งขึ้นในหมู่บ้าน ตำบล
- ครัวเรือนมีส่วนร่วมแสดงความคิดเห็น เพื่อประโยชน์ของชุมชนหรือท้องถิ่น
- คนมีสิทธิ์ไปใช้สิทธิ์เลือกตั้ง

ส่วนที่ ๒ สรุปผลการพัฒนาท้องถิ่น

การประเมินผลการนำแผนพัฒนาไปปฏิบัติในเชิงปริมาณ

ผลการพัฒนาท้องถิ่นในปีที่ผ่านมาภายใต้แผนพัฒนาเทศบาลตำบลบ้านแก้ง พ.ศ. ๒๕๖๐ ในการนำแผนพัฒนาไปปฏิบัติเชิงปริมาณยังไม่ได้เป็นไปตามแผนที่ควร อันเนื่องมาจากมีแผนงาน/โครงการและกิจกรรมในแผนพัฒนาตำบลประจำปีมีมากและรายได้ที่เทศบาลตำบลจัดเก็บเองจากส่วนราชการอื่นจัดเก็บให้รวมทั้งเงินอุดหนุนจากรัฐบาลมีจำนวนจำกัด ไม่เพียงพอแก่การบริหารให้เป็นไปตามแผนพัฒนา ทำให้ประสิทธิภาพของแผนพัฒนาในเชิงคุณภาพไม่สามารถดำเนินการตามแผนได้หมด แต่งบประมาณในส่วนที่มีทั้งหมดก็สามารถนำมาพัฒนาท้องถิ่นได้

การวิเคราะห์สภาพปัญหา(SWOT ANALYSIS)

วิเคราะห์ปัจจัยสภาพแวดล้อมภายใน(INTERNAL FACTOR) ให้ได้จุดแข็ง (Strength = S) จุดอ่อน(Weak= W) ประกอบด้วยปัจจัยด้านต่างๆที่ต้องนำมาพิจารณาดังนี้

๑. ด้านการบริหาร ได้แก่การแบ่งส่วนราชการ การวางแผนงาน การประสานงาน การมอบอำนาจ การกำกับดูแล เป็นต้น

๒. เรื่องระเบียบ กฎหมาย

๓. เรื่องบุคลากร ได้แก่ อัตรากำลัง คุณภาพ วินัย ทักษะ ทักษะ ทักษะ ทักษะ เป็นต้น

๔. เรื่องงบประมาณและความช่วยเหลือต่างๆ

๕. เรื่องระบบฐานข้อมูล

๖. เรื่องประสานงาน การอำนวยความสะดวก และความร่วมมือจากทุกภาคส่วนที่เกี่ยวข้อง

๗. เรื่องทรัพยากร เครื่องมือและอุปกรณ์ในการทำงาน

จุดแข็ง (Strength = S)

๑. เทศบาลตำบลบ้านแก้งเป็นพื้นที่ขนาดเล็ก มีเขตติดต่อระหว่างหมู่บ้านกับหมู่บ้านใกล้เคียงและมีเส้นทางสัญจรไปมาได้สะดวกต่อการติดต่อประสานงาน

๒. มีจำนวน สท. ข้าราชการและลูกจ้างไม่มากทำให้เกิดความคล่องตัวในการทำงาน การแบ่งงานตามสายงานของแต่ละส่วนงาน รวมทั้งการกำกับดูแล เป็นต้น

๓. มีความร่วมมือจากประชาชน ความร่วมมือจากหน่วยงานราชการและหน่วยงานจากเอกชนในท้องถิ่นค่อนข้างสูง

๔. มีความร่วมมือระหว่างฝ่ายบริหารและฝ่ายสภาท้องถิ่น ในการกำหนดเทศบัญญัติต่างๆอยู่ในกรอบของกฎหมาย ทำให้เกิดการพัฒนาเป็นไปอย่างมีประสิทธิภาพและประสิทธิผล
๕. สังคมมีความสงบเรียบร้อยปลอดภัย มีขนบธรรมเนียมประเพณีและวัฒนธรรมท้องถิ่นที่ดีงาม
๖. มีแหล่งท่องเที่ยวเชิงอนุรักษ์และเชิงวัฒนธรรม
๗. เส้นทางคมนาคมขนส่งสายหลักที่สะดวก
๘. มีสถานศึกษาจนถึงระดับมัธยมศึกษา มีสถานอนามัย และมีป้อมยามตำรวจ

จุดอ่อน (Weak- W)

๑. การกำหนดเทศบัญญัติท้องถิ่นยังไม่ครอบคลุมทุกด้าน
๒. การให้บริการประชาชนยังไม่มีกำหนดลดขั้นตอนการปฏิบัติงานให้ชัดเจนทำให้เกิดความล่าช้าในบางเรื่อง
๓. เป็นเทศบาลขนาดเล็กรายได้ที่จัดเก็บเองและเงินอุดหนุนจากส่วนกลางไม่เพียงพอต่อโครงการหรือกิจกรรมที่มีอยู่เป็นจำนวนมาก ทำให้เกิดการจัดสรรงบประมาณเพื่อพัฒนาท้องถิ่นเป็นไปอย่างไม่ทั่วถึง
๔. กลุ่มหรือองค์กรชุมชนยังขาดความเข้มแข็ง

การวิเคราะห์ปัจจัยสภาพแวดล้อมภายนอก (EXTERNAL FACTOR) ได้แก่โอกาส (Opportunity = O)

ข้อจำกัด (Threat = T) ประกอบด้วยปัจจัยด้านต่างๆที่ต้องการนำมาพัฒนาดังนี้

๑. ด้านการเมืองรวมถึงระดับความขัดแย้งและกลุ่มผลประโยชน์
๒. ด้านเศรษฐกิจ ได้แก่เศรษฐกิจโดยรวมในเขตพื้นที่ เช่นผลิต รายได้ รายจ่าย การออม การลงทุน การใช้ที่ดิน แรงงาน การเกษตรกรรม การพาณิชย์กรรม การคลัง
๓. ด้านสังคม
๔. ด้านนโยบายและกฎหมาย
๕. ด้านเทคโนโลยี

โอกาส (Opportunity =O)

๑. ไม่มีความขัดแย้งด้านการเมืองระหว่างผู้บริหารและสภาท้องถิ่นทำให้การกำหนดนโยบาย ข้อเทศบัญญัติต่างๆ เป็นไปเพื่อผลประโยชน์ของท้องถิ่นต่างๆ
๒. ความสัมพันธ์ของประชาชนในท้องถิ่นส่วนใหญ่ยังเป็นสังคมแบบเครือญาติ มีความขัดแย้งทางการเมืองไม่ถึงขั้นรุนแรง ทำให้มีการพูดคุย การประนีประนอม การประสานงาน เข้าใจกันได้ง่าย การพัฒนาจึงเป็นไปอย่างมีประสิทธิภาพและประสิทธิผล
๓. ลักษณะทางภูมิศาสตร์ของท้องถิ่น ยังมีความอุดมสมบูรณ์ ในฤดูแล้งประชาชนก็ประกอบอาชีพการเกษตรและมีผลผลิตออกสู่ท้องตลาด
 ๔. เขตติดต่อระหว่างหมู่บ้านถึงหมู่บ้านสามารถติดต่อประสานงานกันได้อย่างรวดเร็ว
 ๕. มีวิทยุสื่อสารประจำครบทุกหมู่บ้านสามารถติดต่อประสานงานได้อย่างรวดเร็ว
 ๖. มีเส้นทางคมนาคมที่สำคัญ ทางหลวงแผ่นดินหมายเลข ๒๐๓๔ (มุกดาหาร-ดอนตาล) สามารถใช้เป็นเส้นทางติดต่อจังหวัดมุกดาหารและอำเภอดอนตาลได้อย่างรวดเร็ว

ข้อจำกัด (Threat =T)

๑. การส่งเสริมการลงทุนประกอบกิจการธุรกิจการค้า จะมุ่งสู่ตัวจังหวัดเป็นหลัก
๒. สถาบันการศึกษาระดับสูงกว่ามัธยมศึกษาส่วนใหญ่จะอยู่เขตเมืองไม่กระจายการบริการการศึกษาสู่อำเภอตำบล ทำให้ประชาชนขาดโอกาสที่จะเรียนต่อระดับอุดมศึกษา

๓. รายได้ของท้องถิ่นเองและงบประมาณที่อุดหนุนจากส่วนกลางไม่เพียงพอที่จะพัฒนาท้องถิ่นให้ได้ครบทุกด้านไม่ว่าจะเป็นด้านสังคม เศรษฐกิจ การเมือง การศึกษาและโครงสร้างพื้นฐาน
๔. ประชาชนมีฐานะไม่ดีหนี้สินรุงรัง ทำให้เกิดการอพยพแรงงานไปทำงานต่างจังหวัดและต่างประเทศโดยการกู้เงินในระบบและนอกระบบ
๕. ราคาผลผลิตสินค้าทางการเกษตรตกต่ำ